



REPORTE DE **SUSTENTABILIDAD**

SEPT 2020 // GRUPO AXERTA

CONTENIDO

"Actúa siempre sin distinción de raza, credo político o religioso, condición social o económica, y hazlo con un recurso único: la solidaridad".

- Miguel Ángel Domínguez

03 SOBRE ESTE INFORME

Lineamientos sobre la elaboración del informe.

04 MENSAJE DEL DIRECTOR

Palabras del Lic. Miguel Ángel Domínguez, Presidente y Director General de Grupo Axerta.

05 PERFIL DE LA EMPRESA

Descripción general de Grupo Axerta.

13 CADENA DE SUMINISTRO

Gestión y vinculación con socios estratégicos involucrados en principales procesos.

16 ESTUDIO DE MATERIALIDAD

Análisis del sector, análisis de riesgo y diálogo con grupos de interés.

27 ESTRATEGIA DE SUSTENTABILIDAD

Cinco pilares estratégicos: Desempeño económico, Ética, Calidad de vida, Comunidad y Medio ambiente.

68 ÍNDICE GRI Y PM





SOBRE ESTE INFORME

El objetivo de este informe es publicar y compartir con nuestros grupos de interés, el cumplimiento del propósito corporativo de Grupo Axerta, a través de nuestros logros y avances, mismos que son guiados por nuestra Estrategia de Sostenibilidad.

Este documento contiene los resultados anuales de Grupo Axerta en materia de desarrollo económico, ética empresarial, calidad de vida, comunidad y medio ambiente. A través de un análisis de materialidad y el diálogo con nuestros principales grupos de interés, hemos enumerados las principales prácticas, logros y resultados de los temas más relevantes para las distintas audiencias de la organización. El período cubierto es del 1 de septiembre de 2019 al 31 de agosto de 2020.

Este informe anual se ha realizado bajo los lineamientos establecidos en los estándares del Global Reporting Initiative (GRI) en la opción esencial "de conformidad". También contiene información correspondiente a nuestra contribución a los Diez principios del Pacto Mundial y a los objetivos de desarrollo sostenible de las Naciones Unidas, mismos que hemos implementado ininterrumpidamente desde 2014. El cumplimiento se aprecia en el índice al final del presente reporte.

Nos comprometemos a compartir esta información de manera transparente con nuestras partes interesadas a través de nuestros principales canales de comunicación.

¿Te gustaría compartir tu opinión sobre este informe o el desempeño de nuestra empresa? Puedes hacerlo a través de la sección **Contáctanos** en nuestra página web: www.axerta.com



MENSAJE DEL PRESIDENTE

A lo largo de nuestra historia, nos hemos esforzado por ver más allá, ver más allá del presente, y anticipar las oportunidades en el mercado de todo el mundo, estableciendo Grupo Axerta como uno de los líderes en inversión inmobiliaria. Año con año, hemos trabajado por consolidar una estrategia integral en tema de sustentabilidad.

Conscientes del papel estratégico que tenemos en el crecimiento y desarrollo de Jalisco, seguiremos fomentando nuevas competencias que nos permitan mantener el liderazgo por la integridad, innovación y excelencia de nuestros servicios, atendiendo las necesidades de los participantes del mercado y adoptando las mejores prácticas internacionales en sustentabilidad.

Estoy satisfecho con la forma en que comenzamos 2020. Sin embargo, hoy en día estamos enfrentando un entorno global muy desafiante en medio de la Pandemia de COVID-19, sin duda la crisis de salud más grave de los últimos tiempos. Hoy tenemos una gran responsabilidad con nuestros clientes, proveedores, socios y colaboradores: reforzar nuestro compromiso dentro de nuestras creencias, propósito, y misión para seguir haciendo nuestra ciudad un lugar mejor.

Agradezco el esfuerzo de quienes nos han acompañado a lo largo de este año, gente apasionada y comprometida, que ha logrado implementar iniciativas para cada uno de nuestros ejes estratégicos (desarrollo económico, ética empresarial, calidad de vida, comunidad y medio ambiente). Este trabajo, refleja nuestra determinación para dejar una huella positiva y ser parte de algo más grande que nosotros mismos.

Los invito a leer este informe, a fin de conocer más sobre cómo integramos la sostenibilidad en nuestros proyectos, cómo generamos conocimiento para mejorar la formulación de estrategias en nuestros 5 pilares, y cómo trabajamos para reducir nuestra huella ambiental corporativa. Espero que se unan a nosotros en fomentar que Jalisco sea una zona más inclusiva, resiliente y sostenible.

Gracias a todos los que se han unido en este esfuerzo.

Miguel Ángel Domínguez Morales
Presidente y Director General



PERFIL DE LA EMPRESA

FILOSOFÍA CORPORATIVA



Una cultura organizacional fuerte es una herramienta donde se puede guiar el comportamiento de nuestros colaboradores hacia el alcance de objetivos y recompensarlos por sus acciones, lo cual motiva y los lleva al alcance de las metas personales. Asimismo, facilita la toma de decisiones, la motivación, la cooperación y el compromiso que existe entre la empresa, los empleados y el logro de objetivos

MISIÓN

Somos un grupo empresarial dedicado a la inversión de capital a través de la implementación de altos estándares de excelencia y estrategias diferenciadas en activos inmobiliarios y soluciones inteligentes de financiamiento.

VISIÓN

Ser una empresa familiar con un gran compromiso humano, profesional y social, con productos y servicios de gran calidad que nos permitan alcanzar el liderazgo y trascender a las siguientes generaciones, bajo los principios de unidad, generosidad, y sustentabilidad económica.



PLANTEAMIENTO ESTRATÉGICO

AXES LEASING

- **Consolidación del negocio:** Consolidar a través de una correcta colocación la primera ronda de fondeo de la empresa, buscando identificar a clientes y activos productivos claves/ideales para la estrategia sostenible de negocio.
- **Optimización del asset allocation:** Diversificación de los activos dentro del portafolio para disminuir el riesgo de liquidez y mantener un ritmo constante de crecimiento.
- **Reposicionamiento de marca:** Reposicionar Axes como proveedor de soluciones inteligentes de financiamiento para activos productivos de SMB.
- **Fortalecimiento de ESG:** Maximizar la sustentabilidad de la organización enfocándonos en las áreas de ESG (impacto ambiental, social, y gobierno corporativo).

AXERTA

- **Optimización del asset allocation:** Rebalanceo de los activos dentro del portafolio inmobiliario para disminuir el riesgo de liquidez y mantener un ritmo constante de crecimiento.
- **Consolidación del enfoque inversor:** Fortalecer y comunicar la principal área de negocios de la organización, la cual posiciona a Grupo Axerta como único dentro del sector/mercado y best of breed de inversión.
- **Desarrollos únicos:** Invertir únicamente en desarrollos patrimoniales y/o de desarrollo propio para estimular la creación de proyectos extraordinariamente singulares que sean líderes en su respectivo submercado, y minimizar el riesgo en momentos de crisis.
- **Diversificación internacional:** Empuje de internacionalizar las prácticas e inversiones de la empresa para así mitigar riesgo país.
- **Fortalecimiento de ESG:** Maximizar la sustentabilidad de la organización enfocándonos en las áreas de ESG (impacto ambiental, social, y gobierno corporativo).

PROPUESTA DE VALOR

La propuesta de Grupo Axerta está enfocada en la mezcla de productos y servicios ofrecidos, que agregan valor a nuestros clientes. Entre los principales están:

PROPUESTA DE VALOR

CLIENTES

AXERTA

- Inversión de capital inteligente para proyectos inmobiliarios líderes en sus respectivos submercados en alianza con socios estratégicos.
- Operación de un portafolio de activos inmobiliarios especializado en espacios comerciales.
- Transformación e inversión activa en la creación de desarrollos inmobiliarios extraordinariamente singulares para venta o renta.

- Desarrolladores inmobiliarios líderes que buscan una alianza estratégica de capital inteligente para el éxito de sus proyectos.
- Personas físicas o empresas que requieren soluciones via arrendamiento.
- Personas que buscan invertir su patrimonio para vivir en proyectos inmobiliarios residenciales únicos.
- Personas que buscan un socio estratégico con el cual puedan aportar su bienes inmuebles para obtener mayor plusvalía en su patrimonio.

AXES

- Soluciones inteligentes de financiamiento para activos productivos.
- Análisis personalizado a cada uno de nuestros clientes que permite estructurar soluciones financieras ad hoc.

- Empresas que buscan soluciones de financiamiento a través de arrendamiento puro (leasing) o arrendamiento financiero para su flotilla de vehículos o activos productivos.

PRINCIPIOS



- **Integridad y generosidad:** Actuamos de forma cabal, honesta y profesional, a través de prácticas que buscan el bien común y la construcción de relaciones basadas en la reciprocidad, la confianza, la empatía y el entendimiento.
- **Calidez y calidad:** Trabajamos con entusiasmo y tenacidad bajo una cultura centrada en la amabilidad y la felicidad con procesos flexibles para el cumplimiento de nuestros objetivos y metas.
- **Desarrollo individual y trabajo en equipo:** Estamos convencidos que el éxito organizacional depende de la colaboración productiva de nuestros equipos multidisciplinares, los cuales no pueden desarrollarse sin el crecimiento personal y profesional de nuestros colaboradores.
- **Innovación y eficiencia:** El delicado balance entre el óptimo uso de recursos y el cuidadoso enfoque en los detalles son indispensables para el cumplimiento de nuestras metas.
- **Sustentabilidad y responsabilidad social:** Defendemos el respeto por el medio ambiente y el uso eficiente de los recursos como criterios primordiales para la convivencia, el desarrollo de las comunidades y la transformación sostenible de las ciudades.

La filosofía de Grupo Axerta se construye sobre cinco principios que guían todas las actividades de la organización y sus empresas. Son los fundamentos que motivan y determinan nuestras acciones, que visibilizan nuestras prioridades ante la sociedad y garantizan el funcionamiento óptimo y crecimiento positivo de nuestro grupo.

GOBIERNO CORPORATIVO

En 2012, Grupo Axerta elabora su protocolo familiar, redactado por miembros de la familia que tienen el control accionario del grupo empresarial. Éste es revisado y actualizado cada 5 años, siendo la última versión ratificada en 2017. Esta herramienta constituye un elemento clave dentro de la estrategia de largo plazo; ya que promueve normas específicas para lograr la sustentabilidad del negocio.

Entre temas y lineamientos contenidos en este documento se encuentran: valores, beneficios de accionistas, estructura societaria, formas de gobierno, reclutamiento, evaluación y contratación, jubilación y sucesión, política retributiva, y toma de decisiones



CONSEJO ADMINISTRATIVO

El Consejo de Administración es nutrido de información y asesoría de un comité de profesionales que son los responsables de presentar la información del grupo empresarial así como las alternativas a la toma de decisiones desde un punto de vista profesional y objetivo.

6 consejeros

COMITÉ ADMINISTRATIVO

Conformado por 5 consejeros propietarios y 1 consejero independiente

9 profesionales

COMITÉ DE PROFESIONALES

Estructurado para asegurar un alto grado de diversidad por edad, género, calificaciones, antecedentes profesionales, actividad actual y experiencia sectorial.

2 asesores

INDEPENDIENTES

Pueden incluirse en el informe datos pertinentes para los accionistas.





AUDITORÍA



Una de las prácticas corporativas que contribuye al objetivo 16 de los Objetivos de Desarrollo Sustentable y asegura una rendición de cuentas transparente.

Una de las prácticas que tiene Grupo Axerta en cuanto a rendición de cuentas es la auditoría financiera anual. Los últimos años, hemos trabajado con Gossler, S.C., firma representante en México de Crowe Global, lo que la hace ser parte de una de las asociaciones internacionales más grandes y prestigiosas.

Estas auditorías tienen fines financieros y sirven como soporte para las instituciones bancarias. En ellas, se examina y analiza la información que la empresa refleja en sus estados financieros y el objetivo es determinar si los registros cumplen o no con la normativa contable vigente, sin ocultar vicio ni mala fé, y sin ocultar números en su contabilidad.



CADENA DE SUMINISTRO



Guiados por una política ambiental sólida y alineada a los estándares globales, y políticas de sostenibilidad, estamos comprometidos a implementar las mejores prácticas internacionales y trabajar en la mejora continua de cada parte de nuestro proceso.

Trabajamos muy de cerca y eficientemente con inversores, desarrolladores y creativos para optimizar nuestro medio ambiente, desempeño social y desarrollar proyectos extraordinariamente singulares. Por esta razón, hemos establecido valiosas alianzas internas y externas, a lo largo de nuestra cadena de suministro, desde nuestros proveedores hasta nuestros clientes. Nos esforzamos por generar relaciones a largo plazo, basadas en el diálogo, la transparencia, la inclusión y el compromiso con el desarrollo sostenible; y por integrarles plenamente en la forma ética de hacer negocio.



FIG. 1 ANÁLISIS DE CADENA DE VALOR

OVERVIEW

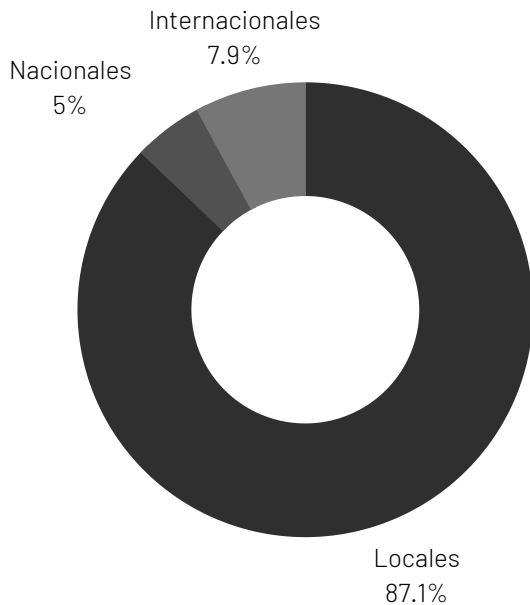


FIG. 2 DISTRIBUCIÓN DE PROVEEDORES

88 DE 101 PROVEEDORES

SE BENEFICIAN CON
ESTA ACTIVIDAD; ES
DECIR, 87.1% SON
EMPRESAS LOCALES.

Acorde a nuestras políticas de relación con proveedores, de compras y de compras sustentables, se incluyen criterios de selección de proveedores y socios estratégicos que establecen compromisos y lineamientos respecto a la aplicación de estándares de calidad, la implementación de las mejores prácticas de las diferentes compañías involucradas y el cumplimiento con la legislación en las comunidades donde operamos.

Con ello se busca:

- Fomentar la adquisición de productos y servicios que sean amigables con el medio ambiente, considerando así como parte del proceso de compra la evaluación de beneficio-costos en aspectos de impacto ambiental, precio y rendimiento.
- Fomentar la adquisición de productos y servicios que sean producidos o diseñados primero por empresas locales, regionales o nacionales con el fin de fortalecer el crecimiento económico de la comunidad, la creación de empleo y potencialmente reducir la huella de carbono.



ESTUDIO DE MATERIALIDAD

CONTEXTO DEL SECTOR

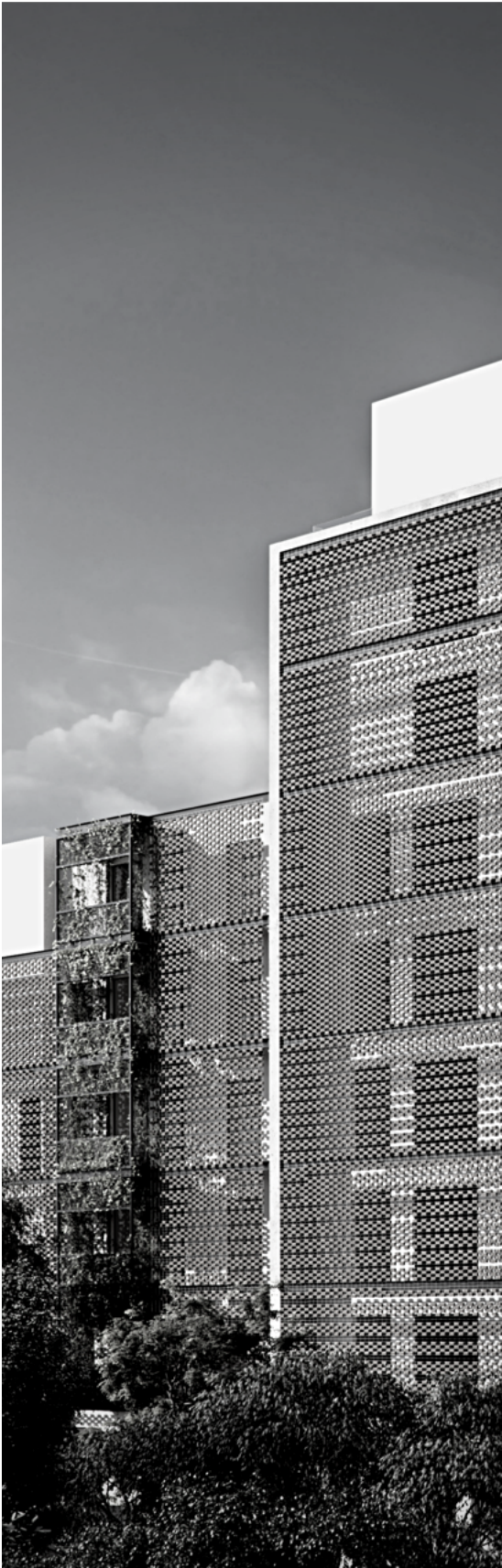
Como se especifica en el perfil de la empresa, Grupo Axerta es una empresa dedicada a la inversión y gestión de portafolio de inmuebles, por lo que adelante se detalla el contexto del sector de inversión e industria inmobiliaria.

INDUSTRIA INMOBILIARIA

El sector de bienes raíces en México experimenta un momento de especial dinamismo. Acorde a cifras proporcionadas por la Asociación Mexicana de Profesionales Inmobiliarios (AMPI)¹, la industria registró un crecimiento entre un 5.2 por ciento y 6 por ciento durante 2019. Estimaciones del Coldwell Banker Commercial indican que el 60 por ciento de las inversiones en el país, se enfocan en el ámbito residencial.

Guadalajara es considerada motor del sector inmobiliario en México, sólo por debajo de Ciudad de México y Estado de México. De acuerdo con la Secretaría de Economía (SE), la Zona Metropolitana de Guadalajara se observa como la ciudad con mayor potencial de atracción de inversiones en México; y se ubica en quinto lugar entre las mejores ciudades del futuro y en segundo en potencial económico de Norteamérica.

En general, el estado de Jalisco ha logrado consolidarse como un destino importante para las inversiones tecnológicas y para el surgimiento de startups que detonan el crecimiento del mercado inmobiliario, debido a la necesidad de compañías nacionales e internacionales por espacios industriales, residenciales, comerciales y de oficinas.



¹ <https://www.ampi.org/>



INVERSIÓN INMOBILIARIA

La alta demanda en los créditos y arrendamientos han impulsado al mercado inmobiliario en el último año y ha detonado su crecimiento y recaudación de fondos, por lo que el pronóstico de inversión del sector de este año es de 690 mil millones de dólares en todo el mundo acorde a un estudio publicado por Global Market Perspective².

De acuerdo con las perspectivas Económicas del Fondo Monetario Internacional (FMI), el aumento de exportaciones y una inflación controlada serán el detonante de inmuebles ofertados, y los principales beneficiados serán México, Estados Unidos y Canadá. Según el FMI, México es de los países que otorga créditos inmobiliarios de 6.0 por ciento al año, y se ubica entre los 10 primeros. Asimismo, repuntan más los Fideicomisos de Inversión en Bienes Raíces (Fibras) o desarrollo de vivienda, ya que de acuerdo con Proyectos México de Banobras, la construcción privada supera a la pública 52.73 contra 47.23 por ciento; mientras que la IP le apuesta más a la edificación en el sector turístico, con 61.91 del mercado.

Los cambios políticos y económicos que se viven en el país han ocasionado un desempeño más lento en el mercado inmobiliario de lujo. Este panorama nacional ha generado un ambiente de espera, no necesariamente la gente ha dejado de comprar, sino que se ha ralentizado el proceso de toma de decisión de los compradores en sector. Sin embargo, en el corto plazo podría verse nuevamente el dinamismo en puntos importantes como la Ciudad de México, Guadalajara, Monterrey, Los Cabos, Puerto Vallarta y la Riviera Maya.

En el presente, Guadalajara se posiciona como una de las ciudades más estables del país y de igual manera una de las ciudades que ofrece mayor plusvalía para invertir en bienes raíces, gracias a su economía y servicios. Al rendir su primer informe de gobierno³, el alcalde detalló que los rubros que atrajeron la mayor parte de las inversiones fueron el inmobiliario con 10,862 millones de pesos, comercio y servicios con 9,280 millones de pesos, turismo que captó 4,500 millones de pesos y salud con 312.7 millones de pesos.

Por otro lado, a inicios de 2020, el mundo se enfrenta a la pandemia global de COVID-19. Gobiernos, empresas y comunidad enfrentan impactos a corto plazo en el crecimiento económico, actividad empresarial y comportamiento individual. Acorde a datos de la AMPI, hubo una desaceleración durante el primer semestre del año, debido a una medida de incertidumbre global. En el caso de la inversión inmobiliaria en nuestro país, expertos de la asociación aseguran que aunque ha fluctuado como en crisis anteriores, la tendencia histórica ha sido el aumento de las asignaciones al sector. Esto debido a que los bienes inmuebles continúan ofreciendo retornos relativamente atractivos en comparación a otra clase de activos. Por tanto, se prevé un panorama positivo para el sector.

2 [Global Market Perspective](#)

3 [Informe de Gobierno Jalisco 2019](#)



DESARROLLO INMOBILIARIO

Muchas veces se confunde el concepto de desarrollador inmobiliario y constructor. Los desarrolladores inmobiliarios no necesariamente son arquitectos o corredores de bienes raíces. El rol del desarrollador consiste en la planeación integral de un proyecto, elaborar el plan de negocio, asegurar las fuentes de financiamiento, integración de equipo de trabajo, coordinar la estrategia de mercadeo y ventas, supervisar la construcción, coordinar las entregas de los inmuebles; es decir, somos coordinadores de actividades o project managers que aseguran, mediante procesos de innovación y creatividad, ideas en proyectos inmobiliarios. Nuestro trabajo es la integración de proyectos.

El aumento de inversiones para proyectos y desarrollos inmobiliarios, así como la oferta y demanda por los mismos es lo que ha llevado a Guadalajara a adoptar una visión más vertical. Razón por la B2B Media e Inmobiliare Magazine realizó la segunda edición de Real Estate Business Summit en la ciudad de Guadalajara.

Durante el evento, se confirmó que Jalisco tiene un plan de acción para el crecimiento del estado que contempla como uno de los ejes primordiales al sector inmobiliario. Los municipios de Guadalajara y Zapopan son las dos localidades con mayor número de habitantes y un mercado inmobiliario dinámico, por lo que la industria de la construcción y los bienes raíces ha encontrado un gran nicho. La ciudad de Guadalajara apuesta por las tendencias mundiales de desarrollo como los usos mixtos y en general, la verticalidad, para optimizar espacios y resolver las necesidades de la población. Bajo esta premisa, también se impulsa el desarrollo urbano sustentable con proyectos que integran parques y vialidades con mayor rentabilidad en costos y retornos de inversión.

El dinamismo inmobiliario en la entidad ha permitido la creación directa de 90 mil empleos por año y una atracción de alrededor del 9.5 % de la inversión inmobiliaria nacional, de acuerdo con cifras del Instituto Jalisciense de la Vivienda (IJALVI)⁴.

ESTADÍSTICAS DEL SECTOR

Hoy en día, en la Zona Metropolitana de Guadalajara (ZMG), el terreno se está convirtiendo en el tesoro de todos los desarrolladores debido a la complejidad de encontrarlo al interior de la ciudad; característica que eleva la plusvalía del proyecto por la alta demanda de la zona por parte del consumidor. Aunque la tendencia sigue siendo el desarrollo de espacios verticales, la vivienda horizontal sigue siendo muy alta al interior de la región.

18 proyectos **AUTORIZADOS EN ZMG**

Acorde a datos de transparencia del estado, en 2019 se autorizaron 18 licencias de urbanización.

77% autorizaciones **FUERON RESIDENCIALES**

Mientras que el 33% restante corresponde a proyectos del sector industrial y rural.



A black and white photograph of a man wearing glasses and a suit jacket, looking down at a binder of documents on a desk. The binder is open, and his hands are resting on the pages. The background is slightly blurred, showing some foliage.

ANÁLISIS DE RIESGO

A través de una evaluación de escenarios, determinamos la frecuencia con la que determinados eventos se pueden producir y la magnitud de sus consecuencias.

Cada dos años efectuamos un análisis que nos permita localizar y visualizar los recursos de la organización, así como las causas de las posibles amenazas, tomando en cuenta las variables de probabilidad e impacto. No obstante, nuestra metodología prevé modificaciones acorde al contexto local y nacional. Actualmente se está trabajando en la actualización de este ejercicio.

A raíz de este estudio, desarrollamos una serie de estrategias que permiten establecer controles y detectar el riesgo con mayor anticipación, con lo que se logra minimizar el riesgo general en un 51%.

MATRIZ RIESGO

PROBABILIDAD	IMPACTO			
	LEVE	MODERADO	ALTO	MUY ALTO
MUY ALTO	5	10	15	25
ALTO	4	8	12	20
	3 Incremento en Tipo de Cambio Lluvia, depresiones tropicales y granizo	6 Cartera vencida y/o incumplimiento de contrato	9	15
MODERADO	2 Contractual Incumplimiento de acuerdos y obligaciones con clientes Erosión	4 Uso de suelo Plan de negocios y financiamiento Conceptualización del proyecto Libre competencia Incremento en Materiales, Tecnología y Materias Primas Ejecución, entrega y gestión de proyectos	6	10
	LEVE	2 Relaciones laborales Falta de cualificación del personal Falta de sistemas de información necesarios Fallos en sistemas Diversidad y discriminación Subsuelo	4 Fraude externo Legal tenencia de la tierra Daño o degradación del medio ambiente Incremento Tasas Interés Seguridad e higiene	6 Fraude interno Sismo Valuación de muebles, Inmuebles y mercado

Nuestro modelo de mitigación de riesgos se centra en medidas de control interno basado de políticas, indicadores de gestión y reportes. Adicionalmente, se cuenta con auditores internos y externos. Estos controles y métricas son promovidas por la Alta Dirección y el Consejo de Administración para la mitigación de riesgo y son presentados en las reuniones de consejo.



ASUNTOS RELEVANTES

Desde 2016, Grupo Axerta ha establecido prioridades para avanzar en la creación de valor económico, social y medioambiental, para asegurar que las necesidades de los grupos de interés son satisfechas al mismo tiempo que el negocio se desarrolla y genera valor.

Una de las herramientas utilizadas para establecer dichas prioridades es el análisis de materialidad. Este estudio nos permite conocer los temas que más preocupan a los grupos de interés y cómo impactan en el modelo de negocio. Nuestro objetivo es asegurar que la estrategia sostenible de Axerta esté alineada con sus expectativas. Este estudio es realizado cada dos años o cuando las actividades del grupo lo ameritan.

A partir del contexto del sector y un diagnóstico de los aspectos económico, social y ambiental, pudimos identificar el estado de la organización con base en políticas y procedimientos, riesgos específicos del negocio y percepción de los grupos de interés.

El resultado del proceso realizado en 2020 se muestra en una matriz de materialidad donde se reflejan 17 asuntos relevantes de mayor interés para nuestras diferentes audiencias. Estos son los temas en los que Grupo Axerta se concentra para desarrollar e implantar su estrategia sostenible.

Además de los temas resultantes, se comunicarán los estándares sociales, pues el presente reporte responde y comunica los esfuerzos de la empresa para contribuir a los principios del pacto mundial y a los objetivos de desarrollo sostenible.

MATRIZ DE MATERIALIDAD

La gráfica que a continuación se muestra se generó con base en los siguientes criterios:

- Significancia para Grupo Axerta, entendida como el nivel de atención y gestión (priorización) que los aspectos relevantes tienen en nuestro grupo.
- Significancia para grupos de interés, a partir del nivel de atención prestada a los aspectos relevantes por parte la información pública analizada de nuestros grupos de interés.

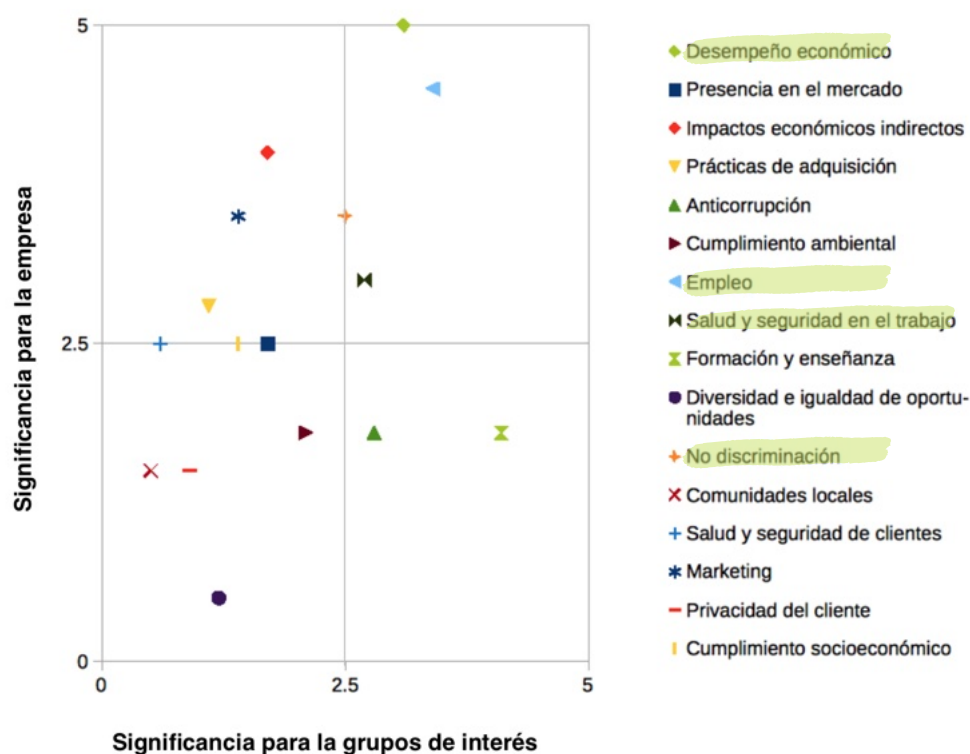


FIG. 3 DISTRIBUCIÓN DE PRINCIPALES TEMAS DE INTERÉS

A partir de los temas ubicados en el cuadrante superior derecho, procederemos a reportar cada una de las dimensiones en relación con el valor económico, social o ambiental que tienen para los grupos de interés. Es importante mencionar que la gráfica muestra únicamente los 16 temas más relevantes para nuestros grupos de interés, sin que esto reste importancia a otros.



DIÁLOGO CON GRUPOS DE INTERÉS

Nuestro modelo de Responsabilidad Social (RS), busca responder a las demandas relevantes de los grupos de interés. Es por ello, que implementamos acciones y promovemos la comunicación continua para la integración de esas preocupaciones en nuestras operaciones económico-comerciales.

Una comunicación abierta, transparente y constante es lo que fortalece nuestras relaciones con los grupos de interés, a quienes consideramos un factor fundamental para el logro de las estrategias de negocio. Por ello, construimos día a día una visión de largo plazo, valorando estas relaciones y buscando siempre cumplir con nuestras responsabilidades ante ellos.

Para la elaboración de este reporte, se identificaron representantes clave de nuestros grupos de interés, involucrando en el proceso a los distintos departamentos de la organización; desde la alta dirección hasta administración, legal, gestión de portafolio, marketing, recursos humanos, proyectos, finanzas, entre otros. Algunos de los factores considerados fueron cercanía, influencia, experiencia, responsabilidad y dependencia.

El proceso de comunicación y la periodicidad de la misma dependen del canal de comunicación determinado para cada grupo de interés, mismo que tenemos establecido en nuestra Política de Comunicación. Ahí mismo establecemos las directrices para interactuar con los grupos de interés, de manera que podamos tener una retroalimentación constante de los grupos relevantes.

La comunicación con nuestros grupos de interés se llevó a cabo como lo indica la siguiente tabla:

TEMAS RELEVANTES

GRUPO DE INTERÉS	TEMAS FOCALES	CONECTIVIDAD	ÁREA DE ENLACE
ACCIONISTAS	<ol style="list-style-type: none"> 1. Desempeño económico 2. Presencia en el mercado 3. Impactos económicos indirectos 4. Empleo 5. Salud y seguridad en el trabajo 	<ul style="list-style-type: none"> • Juntas de consejo • Reportes trimestrales • Protocolo Familiar • Encuesta de materialidad 	<p>Alta Dirección</p> <p>Comité de profesionales</p>
ALTA DIRECCIÓN	<ol style="list-style-type: none"> 1. Desempeño económico 2. Empleo 3. No discriminación 4. Marketing 5. Impactos económicos indirectos 6. Salud y seguridad en el trabajo 7. Formación y enseñanza 8. Salud y seguridad de clientes 	<ul style="list-style-type: none"> • Entrevistas • Reuniones Comisión Ejecutiva • Encuesta de materialidad 	<p>Dirección de Operaciones</p> <p>Recursos Humanos</p>
COLABORADORES	<ol style="list-style-type: none"> 1. Formación y enseñanza 2. Empleo 3. Desempeño económico 4. Anticorrupción 5. Salud y seguridad en el trabajo 6. No discriminación 	<ul style="list-style-type: none"> • Entrevistas • Encuestas de clima laboral • Reunión Anual de Comunicación • Círculos de calidad • Tablero informativo • Canales informales • Encuesta de materialidad 	<p>Recursos Humanos</p>
PROVEEDORES / SOCIOS ESTRATÉGICOS	<ol style="list-style-type: none"> 1. Desempeño económico 2. Presencia en el mercado 3. Anticorrupción 4. Salud y seguridad de clientes 5. Cumplimiento socioeconómico 6. Formación y enseñanza 	<ul style="list-style-type: none"> • Encuesta de materialidad • Reuniones de trabajo 	<p>Alta Dirección</p> <p>Comité de profesionales</p>
CLIENTES	<ol style="list-style-type: none"> 1. Anticorrupción 2. Salud y seguridad de clientes 3. Desempeño económico 4. Cumplimiento ambiental 	<ul style="list-style-type: none"> • Encuesta de satisfacción • Boletín informativo • Encuesta de materialidad 	<p>Comercial</p> <p>Operación de portafolio</p>
COMUNIDAD	<ol style="list-style-type: none"> 1. Cumplimiento socioeconómico 2. Biodiversidad 3. Comunidades locales 	<ul style="list-style-type: none"> • Entrevistas • Reuniones vecinales • Comunicación escrita • Encuesta de materialidad 	<p>Presidencia</p> <p>Proyectos</p>

FIG. 4 TEMAS RELEVANTES POR GRUPO DE INTERÉS



ESTRATEGIA DE SUSTENTABILIDAD

ESTRATEGIA DE SUSTENTABILIDAD

En Grupo Axerta se tiene la convicción de que mediante el ejercicio de la Responsabilidad Social Corporativa se contribuya a alcanzar la sustentabilidad del planeta en los planos económico, social y ambiental. Desde 2011 hemos trabajado en fortalecer año con año nuestro modelo de gestión de la RS, para lo que se integró un comité multidisciplinario que trabaja en el impulso de la estrategia e implementación de nuevas iniciativas. Finalmente, nuestro equipo es acompañado y asesorado por un consultor experto en RS.

La Comisión de Responsabilidad Social tiene el compromiso de identificar labores y estrategias para lograr un impacto positivo en el crecimiento económico, social y medio ambiental. Asimismo, es la responsable de aprobar y supervisar el cumplimiento de los programas e iniciativas en RS.

Nuestra estrategia de RS está fundada principalmente en 5 ámbitos:

- Desarrollo económico
- Ética empresarial
- Calidad de vida
- Comunidad
- Medio ambiente





La empresa ha sido galardonada con el Distintivo Empresa Socialmente Responsable durante 7 años consecutivos, otorgado por el Centro Mexicano para la Filantropía (CEMEFI)⁵ para aquellas empresas que demuestren un compromiso público con la Responsabilidad Social y el desarrollo sostenible. En 2019 Grupo Axerta participó por sexta ocasión, involucrando a dos unidades de negocio más.

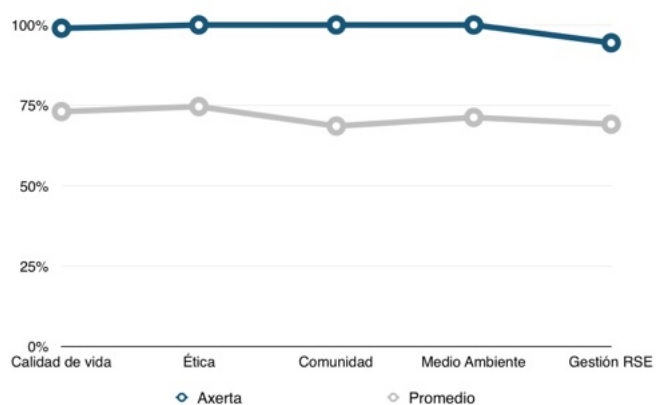


FIG. 5 CALIFICACIÓN GLOBAL DEL DISTINTIVO

Durante la emisión 2019, logramos subir 12 posiciones respecto al año anterior, logrando posicionarnos en el Top 5 del ranking de 192 empresas participantes en nuestra categoría. Actualmente, aunque Grupo Axerta y sus dos filiales, ya se encuentran dentro del listado de las empresas socialmente responsable de la emisión 2020, aún estamos en proceso de recibir el reporte de resultado para fortalecer nuestras estrategias.

Desde el último trimestre de 2019, hemos empezado a trabajar con dos nuevos colaboradores que están siendo capacitados para la participación del próximo año. De esta manera se busca seguir creciendo al equipo e involucrar en mayor medida a todas las unidades de negocio del grupo.

⁵ <http://www.cemefi.org/>

PARTICIPACIÓN PACTO MUNDIAL

Desde 2014, Grupo Axerta ha sumado esfuerzos al Pacto Mundial, una alianza de líderes empresariales para crear un impacto global en cuestión de valores y principios compartidos, y aportar una faceta humana al mercado global.

156 países CON SEDES Y REDES LOCALES

Es la iniciativa corporativa más grande del mundo.

11,183 empresas PARTICIPANTES

de las cuales 619 cuentan con sede en México.

47 empresas jaliscienses ADHERIDAS

Lo que representa el 7.6% de la participación nacional.

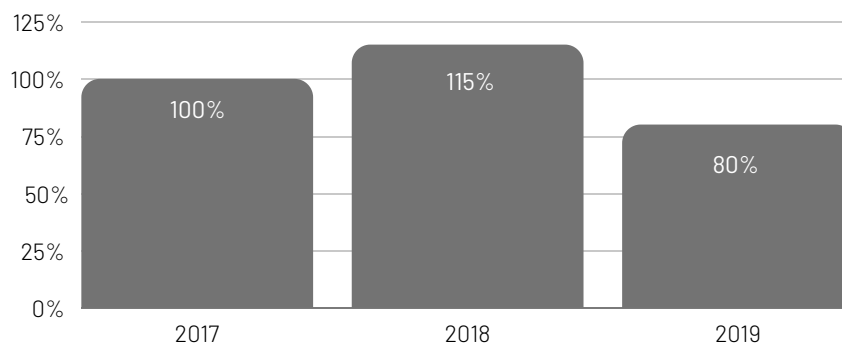


The background features a complex, low-angle perspective of a modern building's facade, characterized by sharp, intersecting lines and a grid of rectangular panels. A semi-transparent blue rectangle is positioned on the left side, serving as a backdrop for the text. Two thin white horizontal lines are placed above and below the text.

DESEMPEÑO ECONÓMICO

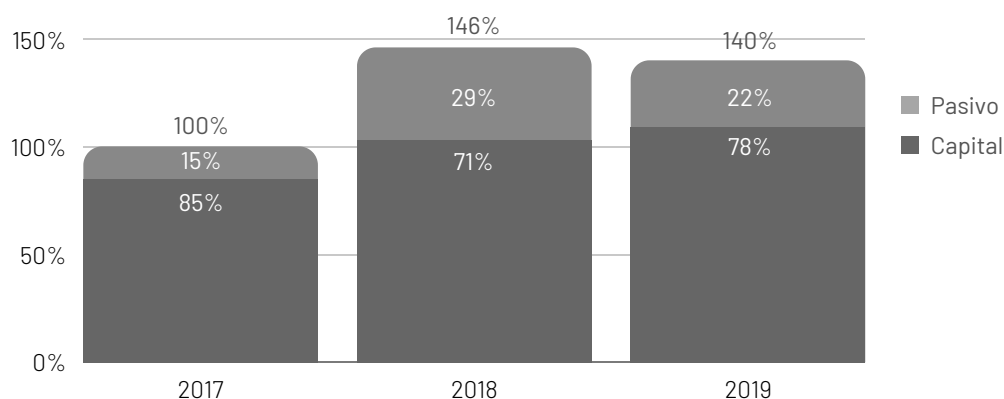
VALOR ECONÓMICO DIRECTO GENERADO

INGRESOS



Finales de 2019 representó un cambio en el portafolio de productos de la empresa; por tanto, puede apreciarse una disminución de ingresos debido a ciclo de vida económico de los proyectos en curso.

PASIVO + CAPITAL



Acorde a lo que se muestra en la gráfica, durante 2019 se trabajó en una redistribución del patrimonio neto del grupo empresarial. Esto representa un balance general más sano y una mejor relación capital/deuda, dado que se logró disminuir pasivo y se ve reflejado un aumento en el capital.

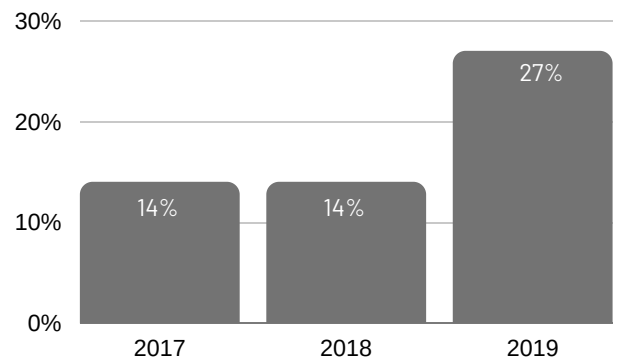


Respecto a Gastos generales, se incrementan contra los dos años anteriores, debido a la inversión y consolidación de nuevos proyectos, capital humano, estudios, gastos de ventas y administración de la empresa.

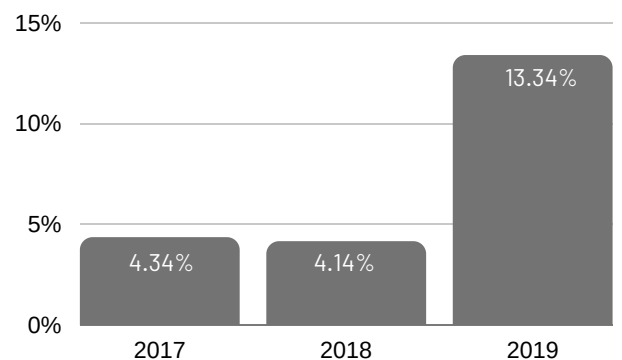
En la última gráfica se puede observar que la proporción de RH / Ingreso, es mayor respecto al año anterior. No obstante, la plantilla activa de empleados incrementó en comparación al 2018 y hemos logrado conservar al 100% del personal en época de contingencia. La relación se ve afectada al incrementar retribución y costo de plantilla, contra disminución en ingresos.

Finalmente, el financiamiento de la empresa proviene de dos fuentes principales: las inversiones de los accionistas y los préstamos bancarios. Varias subsidiarias enfocadas a la tenencia y/o operación de activos inmobiliarios se tienen con socios estratégicos.

GASTOS GENERALES



RH VS INGRESO



ÉTICA



ESFUERZOS ANTICORRUPCIÓN

A través de la política de anticorrupción, buscamos abordar el compromiso que tiene la empresa de presentar información y registrar transacciones con precisión, así como de contar con controles internos para asegurar que los activos de los accionistas se vigilen y salvaguarden adecuadamente.

Asimismo, dicha política existe para ayudar a quienes forman parte de la empresa, a evitar áreas de riesgo y permitirles reconocer situaciones en las cuales deberán consultar al Departamento Legal. El propósito de estos lineamientos no es impedirle a Grupo Axerta competir vigorosamente o continuar ofreciendo productos nuevos e innovadores a nuestros clientes.

En 2019 trabajamos en fortalecer las políticas de:

- Anti-soborno
- Contra colusión
- Donaciones
- Tolerancia cero a corrupción
- Valor de regalos

El 100% personal es capacitado en dichas políticas a su ingreso a la organización, firmando un acuse de lectura y comprensión a lo establecido en las políticas y el código de conducta. De igual forma, periódicamente se organizan círculos de calidad para reforzar la importancia de dichas políticas.

Durante 2019, se certificó a una persona en el programa “Lucha contra la corrupción” de las Naciones Unidas.



PREOCUPACIONES CRÍTICAS

La empresa cuenta con diferentes canales de denuncia anónima, los cuales también son utilizados para hacer llegar sugerencias de mejora.

El personal es capacitado en la utilización de mecanismos de denuncia durante el proceso de inducción y reforzado a través de círculos de calidad.

Dentro de los principales canales instaurados se encuentran:

- Buzón de sugerencias físico
- Buzón electrónico
- Política de puertas abiertas

Todas las denuncias recibidas son amparadas bajo lo establecido en Código de Conducta.

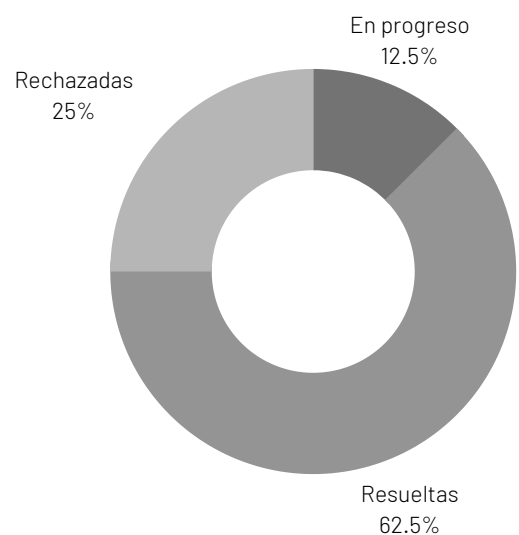


FIG. 6 ESTATUS DE SUGERENCIAS RECIBIDAS A CIERRE DE 2019

A LA FECHA NO SE HAN RECIBIDO DENUNCIAS DE NINGÚN TIPO



DERECHOS HUMANOS

Desde nuestros inicios, hemos asumido un compromiso, tanto con nuestros empleados como con la sociedad, de apegarnos firmemente y promover en nuestras esferas de acción el respeto a los derechos humanos

TRABAJO INFANTIL

En ningún caso Grupo Axerta emplea a menores o jóvenes que no estén autorizados para trabajar por ninguna legislación local vigente. Nuestro proceso de selección asegura que todos los candidatos muestren prueba legal de edad, mediante la solicitud de documentos oficiales que puedan verificar el cumplimiento de las políticas.

Asimismo, se realizan inspecciones internas a través de visitas esporádicas a las diferentes unidades de negocio para asegurar que se están siguiendo los procesos establecidos, incluido el de verificación de contratos laborales. Con dicha práctica, se garantiza el pleno cumplimiento de la legislación y políticas internas del grupo. Al preparar este informe, no se encontró ninguna unidad que tuviera riesgo de incurrir en trabajo infantil.

Finalmente, nuestros clientes y proveedores están obligados contractualmente a cumplir con lo establecido en nuestro Código de Ética y a las políticas internas de la empresa, en el que la prohibición del trabajo infantil y forzoso está claramente establecida en cualquier parte de la cadena de valor.



TRABAJO FORZOSO

Axerta rechaza contundentemente el trabajo forzoso. Este compromiso es claramente visible en nuestro Código de Ética, así como las políticas Contra trabajo forzoso. Además, contamos con mecanismos de denuncia que permiten notificar cualquier infracción de manera anónima.

Tenemos una Política de no horas extras, excepto en casos extraordinarios autorizados por Dirección General o Dirección de Operaciones y Recursos Humanos, en cuyo caso se repagará con tiempo. Esto con el objetivo de promover un balance entre vida personal, familiar y laboral. La autorización de dichos casos estará sujeta acorde a lo establecido en la normativa mexicana.

De igual manera, estas prácticas y compromisos se hacen extensivos a clientes y proveedores a través de contrato, se prohíbe el trabajo forzoso u obligatorio como:

- Medio de coerción o como castigo por tener o expresar determinadas opiniones o por manifestar oposición ideológica al orden político, social o económico establecido;
- Método de movilización y utilización de la mano de obra con fines de fomento económico;
- Como medida de disciplina en el trabajo;
- Como castigo por haber participado en huelgas;
- Como medida de discriminación racial, social, nacional o religiosa.

Durante el período que abarca este informe, no se registró ningún riesgo o caso relacionado con el trabajo forzoso u obligatorio

Acorde a datos de la Organización Internacional del Trabajo, los sectores con mayor prevalencia en el uso de trabajo forzoso son la agricultura, el trabajo doméstico, la construcción y la industria manufacturera.

DISCRIMINACIÓN CERO

Grupo Axerta es un empleador de igualdad de oportunidades. Para asegurar la plena aplicación de esta política se toman medidas para respaldar que las decisiones de empleo estén basadas únicamente en las calificaciones de la persona, relativas a los requisitos del puesto al que se está considerando. También lo es reclutar, contratar y promover las personas más calificadas para todos los puestos de trabajo sin distinción de edad, sexo, raza, color, credo, religión, etnia, orientación sexual, identidad de género, expresión de género, o nacionalidad, discapacidad, estado civil o cualquier otro reconocido y protegido legalmente, en virtud de leyes federales, estatales o locales.

Asimismo, todas las otras medidas relativas al personal, tales como la remuneración, beneficios, transferencias, despido, capacitación, promoción, asistencia social y medidas disciplinarias, se aplican por igual a quienes laboran para la compañía.

A la fecha no se han reportado casos de discriminación.



The background is a complex, abstract geometric pattern of overlapping, semi-transparent shapes in shades of grey and black, creating a sense of depth and movement. A solid blue rectangular area is overlaid on the left side of the image. The text 'CALIDAD DE VIDA' is centered within this blue area, flanked by two horizontal white lines.

CALIDAD DE VIDA

NUESTRA PLANTILLA

A septiembre de 2020, somos 38 colaboradores, todos de confianza, comprometidos en convertir las cosas ordinarias en extraordinarias.

6 nuevas contrataciones DE SEPTIEMBRE 2019 A LA FECHA

3 de ellas corresponden a posiciones de nueva creación.

4 salidas voluntarias EN EL PERIODO REPORTADO

Una de dichas posiciones fue eliminada de manera permanente de la plantilla.

5.5 años PROMEDIO ANTIGÜEDAD

La persona con mayor antigüedad cuenta con 16 años en la empresa y la de menor antigüedad, un mes recién cumplido.





Para Grupo Axerta, sus marcas y Socios Estratégicos lo más importante es compartir momentos de felicidad. Para ello, debemos comenzar con el personal de la organización a través de la realización profesional, el balance empresa/familia y la comunidad organizacional.

La plantilla laboral está compuesta por 34% mujeres y 66% de hombres, con una edad promedio de 46 años. A nivel administrativo existe una paridad, contando con 48% de mujeres y 52% de hombres. Sin embargo, a nivel operativo nuestra distribución es del 78% hombres y el 22% mujeres, esto debido a la demanda existente en este tipo de puestos.

PIRÁMIDE POBLACIONAL

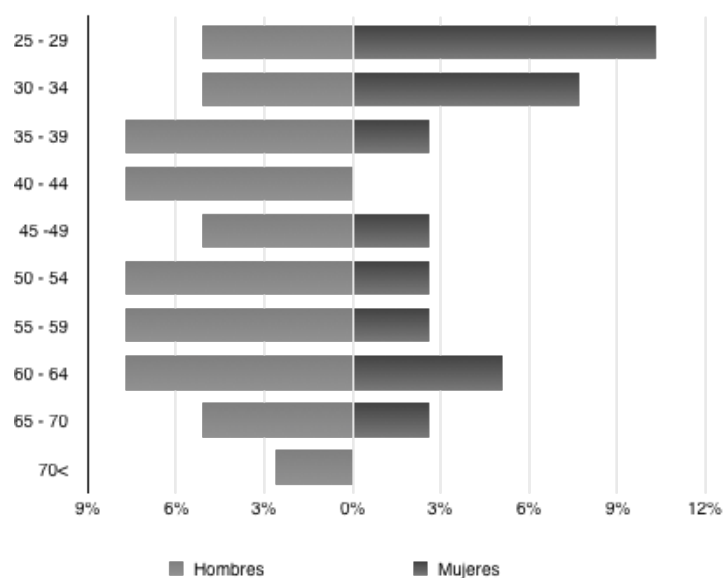


FIG. 7 DISTRIBUCIÓN DE EDADES POR SEXO

REMUNERACIÓN

Nuestra política de remuneración proporciona un marco referencial basándose en cómo se determinan los sueldos de la organización. Así pues, ésta funciona como un conjunto de principios y directrices que reflejan la orientación y la filosofía de la organización con respecto a los asuntos de remuneración de nuestros colaboradores. Por lo tanto, estos principios y directrices deben orientar las normas presentes y futuras, así como las decisiones sobre cada caso individual. Con ello queremos promover la remuneración justa, equitativa y competitiva de quienes formamos parte del grupo.

En Axerta, los términos de contratación y los niveles de remuneración se fijan de acuerdo a un estudio referencial de competitividad de mercado, disponibilidades presupuestarias y a la hoja de vida del candidato seleccionado.

Para la elaboración del estudio de sueldo se sigue un proceso de 4 etapas, mismas en las que participan Recursos Humanos y la Dirección de Operaciones

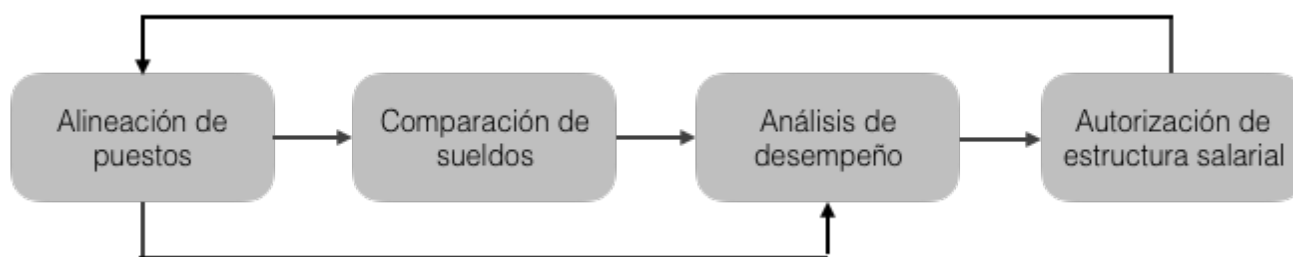


FIG. 8 PROCESO ANÁLISIS SALARIAL

Para la realización del estudio, se toma como marco de referencia la información de empresas medianas existentes en encuestas de Remunera PyME, CMIC y Canaco. De esta forma, se realiza un comparativo contra puestos equivalentes, definiendo el diferencial en unidad porcentual.

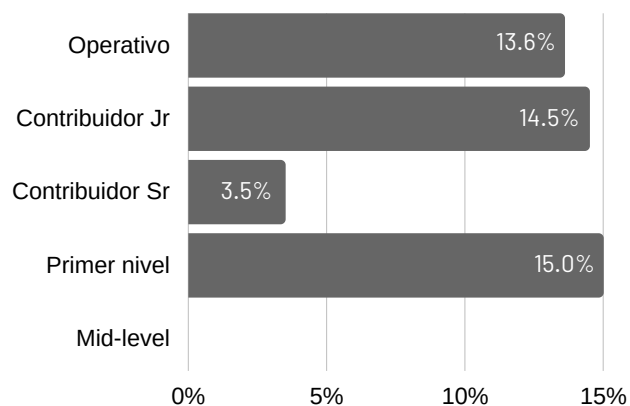


Dentro del estudio se toma en cuenta sueldo sueldo base mensual en un periodo de 30 días y el sueldo compensado; es decir, incluyendo las prestaciones mensualizadas percibidas por cada colaborador. Con esto aseguramos tener una política de retribución competitiva ante mercado.

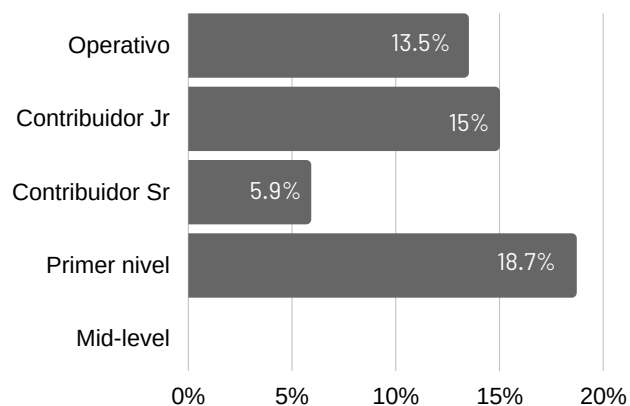
Nuestra plantilla se encuentra en promedio un 8.2% arriba del tabulador del mercado, tomando en cuenta el sueldo base mensual en un periodo de 30 días. Mientras que en sueldo compensado, nuestra plantilla de encuentra un 10.6% arriba de mercado.

Las gráficas mostradas corresponden a un análisis por segmento dentro de la empresa. Éstas muestran el porcentaje (%) de cada segmento por encima de promedio de mercado, siendo 0% el promedio de mercado.

SUELDO BASE



SUELDO COMPENSADO





AJUSTES SALARIALES

Los ajustes salariales se realizan anualmente bajo los siguientes criterios:

- **Ajustes colectivos (o por costo de vida):** Pretenden restituir el valor real de los sueldos ante las variaciones de la coyuntura económica en medida de lo posible según la situación económica nacional. Para ser candidato a ser considerado a este tipo de ajuste, el personal debe tener una antigüedad mayor a 6 meses y haber sido calificado en la evaluación de desempeño como "cumple expectativas".
- **Ajustes individuales:** complementan los ajustes colectivos y se pueden clasificar como:
 - **Ajustes por ascenso:** Se entiende por ascenso el ejercicio autorizado, continuo y definitivo de un puesto distinto al actual, en un nivel funcional superior.
 - **Ajustes por nivelación:** La empresa procura pagar sueldos que compitan con los que se pagan en el mercado laboral, buscando tener por encima del benchmark como mínimo el 80% de ellos.
 - **Ajustes por méritos:** Son concedidos a los colaboradores que deben recibir una remuneración por encima de lo normal debido a su buen desempeño. Para ello, todo el personal con una antigüedad mayor a 6 meses es evaluado bajo la metodología 360°. Actualmente se trabaja para complementar dicha evaluación con el cumplimiento de objetivos. Para ser considerado candidato a reajuste por mérito, el personal debe haber sido calificado globalmente con "supera las expectativas". Una vez obtenida la calificación, la decisión del ajuste es determinada por un comité donde se incluye a la Dirección de Operaciones, Recursos Humanos y Jefe Inmediato, quienes analizan caso por caso.

La evaluación 360° nos ayuda a medir el rendimiento y potencial del capital humano, de forma objetiva y con varios puntos de vista; a partir de los resultados pudieran desarrollarse estrategias y aprovechar al máximo las habilidades del recurso humano.

SALUD Y SEGURIDAD LABORAL

En Grupo Axerta trabajamos para desarrollar una cultura donde promovamos un entorno con condiciones laborales adecuadas que garanticen la seguridad y la salud de todos nuestros colaboradores. Por ello, hemos definido acciones concretas y mecanismos para recibir quejas de acciones opuestas a un entorno laboral próspero.

2.6% tasa accidentes

Durante el periodo reportado sólo se registró 1 accidente calificado como accidente de trabajo.

0.03% tasa días perdidos

Sólo se vió afectado el 0.03% de la jornada anual de trabajo, por lo que la empresa fue calificada como riesgo bajo.

0.001% tasa de frecuencia

En los últimos 10 años, la empresa ha registrado 3 accidentes calificados como accidente de trabajo.



RIESGOS PSICOSOCIALES



Acorde a lo establecido por la NOM-035-STPS-2018, se dio a conocer la política y se llevó a cabo la aplicación del cuestionario para la identificación y prevención de los factores de riesgo psicosocial

METODOLOGÍA

En el marco del Día Mundial de la Seguridad y Salud en el Trabajo, la OIT ha señalado que, en los últimos años, el impacto de los riesgos psicosociales y del estrés relacionado con el trabajo ha recibido cada vez más atención entre los investigadores, los especialistas y los responsables políticos. En este complejo contexto, el lugar de trabajo es una fuente importante de riesgos psicosociales y al mismo tiempo el lugar idóneo para tratarlos y proteger la salud y el bienestar de los trabajadores de Grupo Axerta.

Para la elaboración del análisis de riesgos se siguió un proceso de 4 etapas, mismas en las que participó todo el personal de la empresa, considerando 4 unidades de negocio:

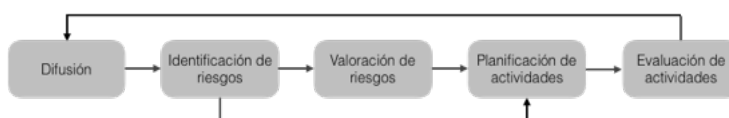


FIG. 9 PROCESO ANÁLISIS DE RIESGO



Para la aplicación, se llevó a cabo una campaña de sensibilización con el personal en el que se coordinaron 6 círculos de calidad para explicar el objetivo de la norma, política de la empresa, revisar los instrumentos de medición y aclarar dudas.

La identificación y análisis de los factores de riesgo psicosocial contempló los siguientes rubros:

- Ambiente de trabajo.
- Factores propios de la actividad
- Organización del tiempo de trabajo.
- Liderazgo negativo y relaciones negativas en el trabajo

Para la determinación del nivel de riesgo por categoría, se llevó a cabo un proceso estadístico que analizaba las respuestas con mayor frecuencia. De igual forma se analizó cada dominio que conformaba dichas categorías, de manera que resultara una identificación más precisa de las áreas a mejorar.

DISTRIBUCIÓN DE APLICACIÓN

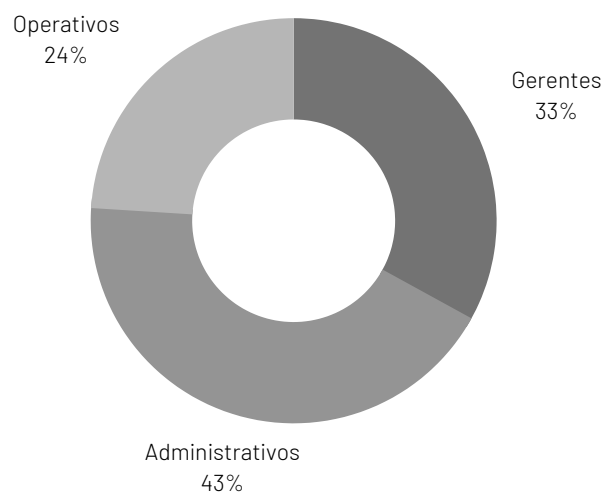


FIG. 10 PORCENTAJE DE PARTICIPACIÓN POR NIVEL



IDENTIFICACIÓN DE RIESGO

Para el análisis de resultados, se tomaron en cuenta el 100% de los cuestionarios aplicados, tomando en cuenta la frecuencia de las respuestas (moda). Con ello se pudo determinar un nivel de riesgo por categoría y puesto.

La salud psicológica del 95% de la plantilla se encuentra en un riesgo bajo o nulo. Sólo un puesto fue calificado en riesgo medio, mismo para el que se han detallado acciones específicas para disminuir riesgo. En caso de Grupo Axerta, no se detectó ningún puesto en riesgo Alto o Muy Alto.

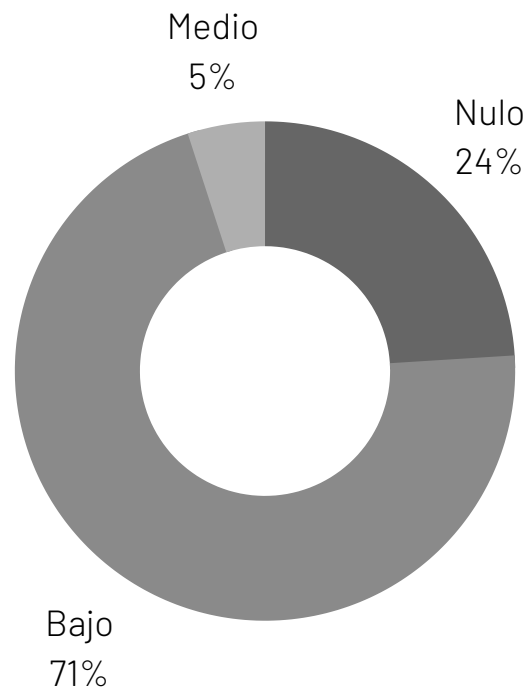


FIG. 11 PORCENTAJE DE PUESTOS CALIFICADOS POR NIVEL DE RIESGO

Acorde a lo anterior, se desarrollaron estrategias individuales, ya sea para mantener el grado de riesgo o en su caso, disminuirlo.

En 2021, se evaluarán las estrategias implementadas, de tal manera que en un máximo de 3 años logremos mantener el riesgo psicosocial de la empresa en un punto bajo.

MEDIDAS PREVENTIVAS COVID-19

Ante la muy grave contingencia a la que se enfrenta actualmente el país por la pandemia de coronavirus COVID-19, recientemente declarada por la Organización Mundial de la Salud, hemos tomado la decisión de extremar al máximo precauciones ante esta enfermedad que presenta un alto índice de contagio. Todos tenemos un papel importante para reducir la probabilidad de exposición y transmisión del virus, por ello debemos realizar las medidas de higiene personal y de entorno.

A nivel grupo, se establecieron lineamientos para hacer frente a la pandemia COVID-19, permitiéndonos seguir operando sin poner en riesgo a nuestro personal y visitantes.





OFICINAS CORPORATIVAS

Para favorecer la sana distancia y cuidar de nuestro personal y sus familiar, se trabajó con plantilla reducida en instalaciones; es decir, 70% del personal trabajara bajo modalidad de Home Office hasta nuevo aviso y acorde a los lineamientos de las autoridades pertinentes. Asimismo, se hizo la recomendación de permanecer en casa y evitar contacto externo.

Para la determinación de los candidatos a la modalidad de home office, se tomaron las siguientes consideraciones:

- Prioridad a mayores de 60 años.
- Personas con problemas de diabetes, asma, complicaciones cardiacas o síntomas de enfermedades respiratorias.
- Uso en transporte público para traslados a oficina.
- Naturaleza de la actividades y porcentaje de tareas que pueden realizarse de manera efectiva desde casa

Actualmente se cuenta con la asesoría técnica de una persona experta, misma que nos ha apoyado en el desarrollo, actualización y seguimiento de protocolos de limpieza, de identificación y manejo de casos sospechosos, así como capacitaciones sobre concientización, cuidados e identificación de síntomas. Se han coordinado desinfecciones ambientales con ozono, como mínimo una vez cada 2 semanas. Éstas se realizan tanto al exterior como a interior de las instalaciones. Finalmente, se ha implementado la aplicación de cuestionarios para identificación de posibles síntomas, mismo que es requerido por las autoridades de salud.

A la fecha, se ha detectado un caso positivo, sin que éste haya trascendido a más contagios.

Como parte de nuestro protocolo personal, cada persona es responsable de desinfectar su lugar y equipo como mínimo 3 veces al día.



ÁREAS ALEDAÑAS

A partir del mes de abril, la empresa adquirió equipo para aplicar sanitización de agua y cloro, que ayudan a combatir el virus, esparciendo este desinfectante dentro de las oficinas y en los alrededores de la calle y camellones cercanos, para contribuir a sanitizar el área de influencia cercana.

Con esta actividad, Grupo Axerta no sólo se preocupa por la salud de sus colaboradores al sanitizar con cloro sus oficinas, sino se interesa en poder sanitizar la colonia y a las calles vecinas, ayudando con ello a mejorar la limpieza de la comunidad y a tomar acciones preventivas contra la pandemia.

KIT DE SANIDAD

Aunado a lo anterior, la empresa adquirió a través de Cruz Roja Mexicana, I.A.P., Kits de Sanidad que contienen: Detergente en polvo, jabón de lavandería, jabón dermatológico, cloro, pinol, jerga de 1 metro, entre otros productos para obsequiarlo a sus colaboradores y empleados indirectos (proveedores) para que en sea utilizado en sus hogares.

La compra de estos kits fue donativo a Cruz Roja Mexicana, I.A.P. quien utilizará estas compras para adquirir más kits de sanidad que serán entregados en zonas vulnerables del Estado de Jalisco.

Durante esta pandemia, Grupo Axerta donó 250 kits de limpieza para empleados, empleados indirectos y vecinos, con el fin de promover los cuidados para frenar contagios.



COMUNIDAD

VOLUNTARIADO

Gracias al gran interés de Grupo Axerta ante las causas sociales que buscan apoyar a la comunidad en un aspecto integral, desde hace varios años hemos trabajado con acciones en conjunto con instituciones que empatan con nuestros valores. Con ello, cooperamos para ayudar a la población en general, con especial énfasis en los sectores más vulnerables de la sociedad.

9 iniciativas DE VOLUNTARIADO

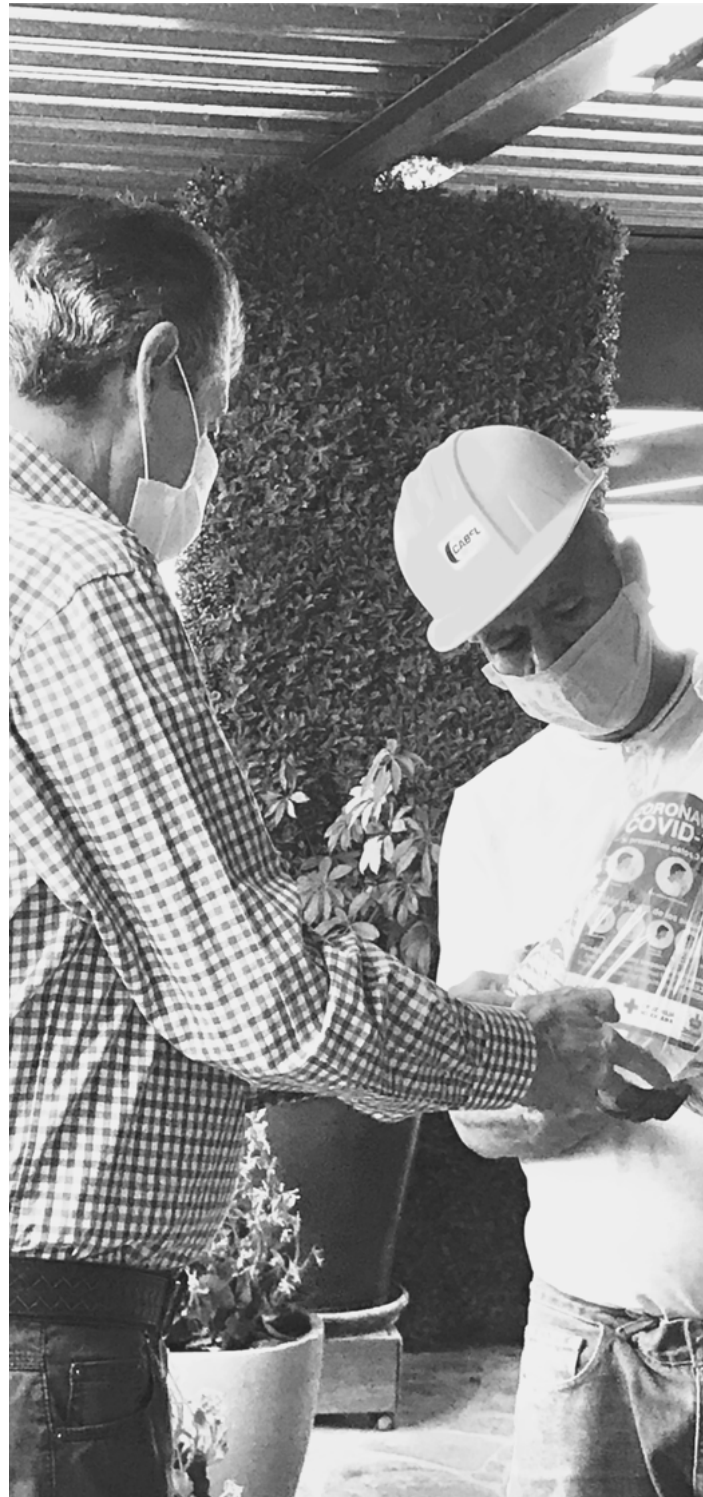
Número de iniciativas implementadas en 2019. Se suman 9 adicionales a lo que va 2020.

84% de participación DEL PERSONAL

Porcentaje de la plantilla que se involucró en una o más actividades de voluntariado.

2.5 actividades PROMEDIO

El personal participó en un promedio de 2.5 actividades, siendo la carrera "Todo México Salvando Vidas" la de mayor participación.



CAUSAS SOCIALES



Nuestra responsabilidad no sólo se traduce en llegar a las personas con productos y servicios de calidad, sino en retribuir como empresa a la comunidad, apoyando su crecimiento y desarrollo

CRUZ ROJA MEXICANA

Una de las instituciones con las cuales Grupo Axerta orgullosamente colabora, es una de las más importantes a nivel mundial: la Cruz Roja⁶. Establecida en México desde 1909, la Cruz Roja Mexicana ha sido siempre el referente por excelencia de un organismo entregado a la responsabilidad, el altruismo y la cooperación internacional.

Desde 2002, nuestro Presidente y Director General, el Lic. Miguel Ángel Domínguez, ha fungido como Vicepresidente Nacional y Delegado Estatal en Jalisco de Cruz Roja Mexicana, enfocando sus esfuerzos para llevar a esta institución a ser un organismo sustentable que ofrezca cada vez más y mejores servicios de calidad a la población jalisciense, y buscando siempre nuevas formas de impulsar su crecimiento económico en miras de su desarrollo integral a través de campañas, colectas, patrocinios y alianzas empresariales.

⁶ <http://cruzrojamexicana.org.mx/>



• CAMPAÑA REDONDEO

Soriana Fundación inicio en 2004, teniendo como principal objetivo apoyar, promover y desarrollar acciones de beneficio social de toda índole, a través de las instituciones de beneficencia constituidas como donatarias autorizadas. Durante el 2018 Soriana Fundación reforzó su compromiso con la comunidad en diferentes regiones del país apoyando a más de 400 Instituciones beneficiando a 481,363 personas.

A través de uno de sus programas Fundación Soriana durante Julio de 2020 decide dedicar el redondeo en algunas de sus tiendas de Jalisco para apoyar a Cruz Roja. Existieron dos modalidades de participación: diciendo "Sí" al redondeo o bien haciendo una aportación especial para la Benemérita Institución.

La invitación se hizo extensiva a través de los diferentes medios de difusión internos, por lo que gracias a la contribución de la empresa, nuestro equipo, socios estratégicos, proveedores, clientes y amigos, Axerta representó el 12% de la recaudación final.

• PROYECTO AYUDA #CONMIGO

Evento que reunió a los mejores creadores de contenidos de YouTube y artistas para compartir una gran experiencia digital. Se contó con más de 30 creadores y artistas referentes de México con distintos estilos, categorías y tendencias de contenido. Durante 6 horas de transmisión en vivo se buscó entretener a los mexicanos y darles un motivo para seguir en casa.

Al mismo tiempo, se buscó generar donaciones para apoyar la labor de Cruz Roja Mexicana al frente de esta emergencia sanitaria.

Grupo Axerta comprometido con esta causa social, invitó a todos los colaboradores a participar en el evento y donar para Cruz Roja.

Cruz Roja ha apoyado a la sociedad mexicana en época de pandemia, atendiendo aproximadamente a 277,000 mil personas y ha invertido 160 mdp en material y equipo.



CAMPAÑA "AYUDEMOS A MATEO"

Mateo es un hermoso niño de 3 años, quien fue diagnosticado con leucemia. Su tratamiento para combatir esta terrible enfermedad era administrado en el O.P.D. Nuevo Hospital Civil de Guadalajara. Desafortunadamente con la desaparición del seguro popular a finales de 2019, y la terrible escasez de medicamentos, Mateo dejó de recibir apoyo para sus medicinas.

Por tanto, sus padres decidieron comprar el medicamento por su cuenta para que Mateo continuara su tratamiento.

Es a través de una compañera de Grupo Axerta, tía de Mateo, como la empresa se entera del caso y decide sumar esfuerzos para obtener fondos para sus medicamentos.

Con esto se inició con la difusión de una campaña para que todos los colaboradores se sumaran aportando libros, revistas, PET y tapitas de plástico que son vendidas para generar recursos económicos.



EN MARZO DE ESTE AÑO
120 KG DE TAPAS
FUERON ENTREGADAS

HOY EN DÍA, LA CAMPAÑA SIGUE VIGENTE

CON TU AYUDA PODREMOS ARMAR DESPENSAS PARA LAS FAMILIAS MÁS AFECTADAS POR LA PANDEMIA

PUEDES DONAR A LA CUENTA SANTANDER

65502712086

CLABE: 014320655027120864
CONCEPTO: DESPENSAS PARA QUEDARSE EN CASA



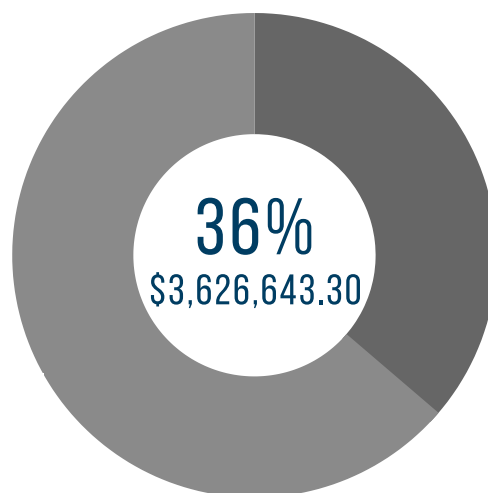
FUNDACIÓN UDG

Es un órgano de consulta, apoyo y vinculación de la Universidad de Guadalajara, constituido en 1995. Desde su creación, ha trabajado de manera constante para promover y apoyar acciones en beneficio de la Universidad. De igual manera, desarrolla sus actividades estableciendo relaciones y alianzas con los sectores público y privado, así como con la sociedad civil.

Debido a la grave pandemia por COVID-19 que padece la población, la Fundación Universidad de Guadalajara⁷ creó la campaña "Ayuda a que otros se queden en casa". Esta campaña surge para ayudar a la sociedad ante el impacto de la pandemia, teniendo como pilar la medida sanitaria más importante: quedarse en casa. De esta manera, se busca apoyar a quienes no tienen las condiciones adecuadas para hacerlo y enfrentan una situación económica difícil. La fundación invitó a empresas, personas físicas y organizaciones sociales a sumarse a este esfuerzo.

En Grupo Axerta aceptamos la invitación y fuimos una de las empresas participantes, con lo que se aportó para integrar despensas y apoyar a familias que se encontraban afectadas por la contingencia con pérdida de empleos.

La estrategia, destinada a beneficiar a familias de estudiantes de bachillerato y licenciatura de la Red Universitaria, entregó durante su primera etapa 30 mil despensas, producto de las aportaciones logradas durante la campaña. Para esta segunda etapa, se pretende entregar una cantidad igual.



META: \$10,000,000.00

DONANTES: 162

FIG. 12 PORCENTAJE DE AVANCE RECAUDACIÓN DE CAMPAÑA

⁷ <https://fundacion.udg.mx/>

The background is a complex, abstract geometric pattern of overlapping, semi-transparent shapes in shades of grey and black, creating a sense of depth and movement. A solid blue rectangular area is overlaid on the left side of the image. The text 'MEDIO AMBIENTE' is centered within this blue area, flanked by two horizontal white lines.

MEDIO AMBIENTE



PROYECTO CORTEZA

Como empresa entendemos que el desarrollo económico debe estar en armonía con la conservación y defensa del medio ambiente, pues reconocemos que su cuidado está directamente relacionado con ser una empresa exitosa.

Corteza es un proyecto planeado y diseñado para tener un impacto mínimo o nulo tanto en el ecosistema local como en el global. Y convertirse en un espacio verdaderamente sustentable por la integración de aspectos relacionados con la eficiencia energética, el uso de energías alternativas, la mejora de la calidad ambiental interior, el desarrollo sustentable de los espacios y la selección de materiales. Características que lo llevan a convertirse en el primer proyecto con certificación de construcción ecológica EDGE en Guadalajara.

La certificación EDGE® (Excellence in Design for Greater Efficiencies, por sus siglas en inglés), es una evaluación para construcciones nueva otorgada por la IFC (International Finance Corporation), miembro del Grupo del Banco Mundial. Está disponible en más de 125 países, entre ellos México.

CERTIFICACIÓN EDGE



La certificación del proyecto se logra al concluir 3 etapas:

- Registro del proyecto
- Certificación preliminar
- Certificación EDGE.

En el segundo semestre de 2017, el proyecto fue catalogado con esta pre-certificación, cumpliendo con la segunda etapa.

A lo largo de 2020 se ha auditado la siguiente información:

- Tipo de recubrimientos en pisos.
- Especificación de material en muros interiores y fachadas.
- Metros cuadrados de cristal en fachada.
- Cuantificación de kilogramos de acero en la estructura.
- Eficiencia energética de los equipos de aire acondicionado.
- Fichas técnicas de aislante acústico.
- Fichas técnicas de aislamiento térmico
- Fichas técnicas de iluminación de los departamentos
- Fichas técnicas de accesorios hidrosanitarios (eficiencia del agua)

El proyecto está pre-aprobado como :

- Eficiencia en consumo energético
- Eficiente en consumo de agua
- Eficiente en materiales (ahorro de energía incorporada en materiales)

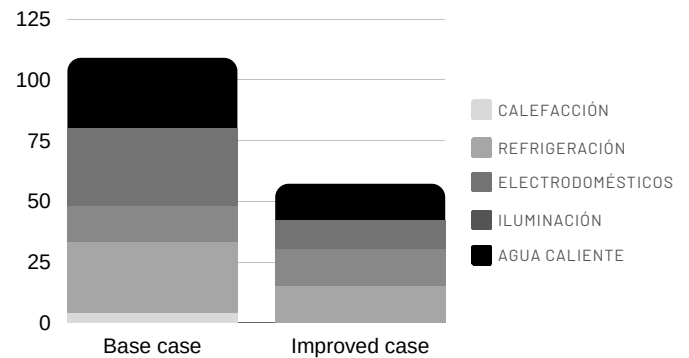
El siguiente paso para la certificación está relacionado al proceso de construcción, en la cual se supervisará por parte de EDGE que la obra se está ejecutando con las especificaciones entregadas. Le tercera etapa se estaría cerrando a la par del final del proceso constructivo

"Al reunir a quienes desarrollan, diseñan, financian, incentivan, viven y trabajan en edificios ecológicos, buscamos contribuir a un nuevo paradigma para el futuro".

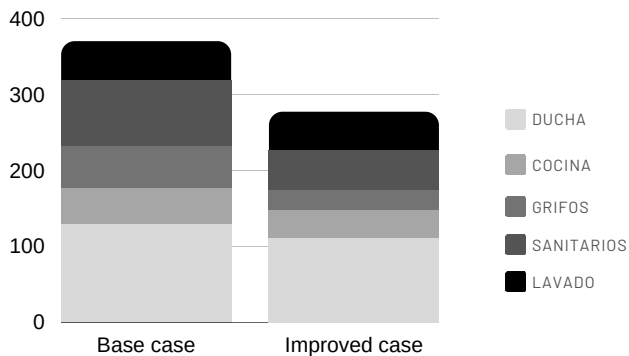
CALIFICACIÓN EDGE

AHORRO ENERGÍA

La eficiencia energética es una de las tres categorías de recursos principales que componen la norma EDGE. Para cumplir esta norma a los efectos de la certificación, el equipo de diseño y construcción debe revisar los requisitos indicados para las medidas seleccionadas y proporcionar la información solicitada. Nuestro proyecto cuenta con medidas de eficiencia del 52.54% en esta categoría.



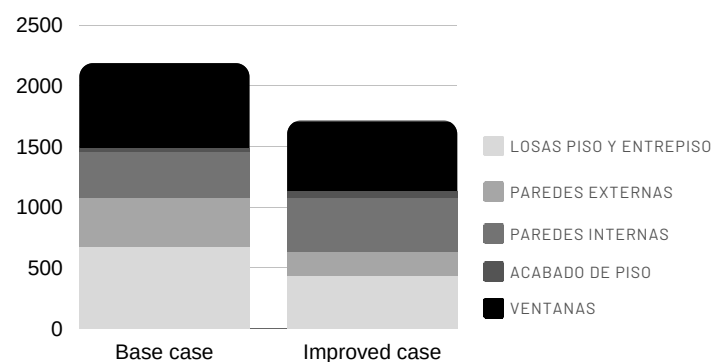
AHORRO AGUA



En EDGE, que una medida sea obligatoria no significa que el caso mejorado deba alcanzar o superar el caso base. Por el contrario, significa que es preciso ingresar el rendimiento real de la grifería. Nuestro proyecto cuenta con medidas de eficiencia del 25.05% en esta categoría.

AHORRO MATERIALES

En el apartado "Materiales" se incluyen medidas de eficiencia para los siguientes elementos de construcción: losas de piso, construcción de cubiertas, paredes externas, paredes externas, acabado de pisos, marcos de ventana, aislamiento de cubierta y aislamiento de paredes. Nuestro proyecto cuenta con medidas de eficiencia del 21.66% en esta categoría.



PROYECTO BOSQUET

Cuando se comenzaron a construir las primeras casas en Colinas de San Javier, pocos imaginaban que en ese terreno árido y accidentado se estaba dando forma a una de las colonias más emblemáticas de Guadalajara.

Bosquet, nuestra nueva apuesta inmobiliaria, es un proyecto cuyo principal desafío es rescatar las características originales del terreno; el bosque, el lomerío, las cañadas, y los arroyos. Para ello, reunimos a los mejores profesionales para recrear un lujoso refugio natural, en el que las residencias se integren de manera respetuosa con el paisaje, y permitir a sus habitantes vivir e interactuar con su entorno de una manera inigualable.

Bosquet es un desarrollo extraordinariamente singular, de ajustes constantes, no para intentar competir con la naturaleza sino para rendirse ante ella.





Para la concepción de este proyecto, se ha respetado desplante natural del terreno, por lo que se realizaron estudios:

- Topográficos
- Mecánica de suelos
- Hidrológico

Además el proyecto inicial buscó preservar el contexto urbano del fraccionamiento con una mayor densidad verde.

Actualmente, el equipo de paisajismo está buscando incorporar plantas de bajo consumo de agua con arquitectura de paisaje que sea lo menos invasiva posible, de tal manera que requiera la menor cantidad de mano de obra para su manutención.

Dentro de la planeación se incluye el manejo de separación de basura, mismo que será incluido en el reglamento del condominio.



Para este proyecto se contó con la participación de SWA, así como otros profesionales destacados en el ramo.



CUIDADO DE CAMELLONES


Desde 2012, Grupo Axerta adquirió el compromiso para apoyar a nuestra colonia con el cuidado y preservación de dos camellones, así como el arbolado próximo a nuestras oficinas corporativas. Durante este año, se ha estado trabajando en la salud de los árboles.

Enumeramos algunas de las acciones que ha llevado a cabo nuestro equipo de Viveros Villafrea:

- Se descompactó el suelo para favorecer el paso de nutrientes, agua y bioestimulantes.
- Aplicación de nutrientes a galeanas y ficus de forma periódica.
- Aplicación de biocidas (fungicidas e Insecticidas) de forma periódica.
- Aplicación de bioestimulantes.

Dichas acciones trascienden en el logro de frenar el avance de raíces muertas y se favorece el sistema radicular. Por ende se fomenta el crecimiento de la biomasa y que proporcione los beneficios que todo árbol nos da: producción de oxígeno, absorción de bióxido de carbono, elemento decorativo, función de hábitat y refugio de la fauna silvestre, sombra, y captación e infiltración del agua para incrementar los mantos freáticos.

Durante este año, se logró dar una mejor perspectiva de vida a tres galeanas y un ficus. De haberlos perdido, recuperar árboles de esa magnitud, hubiera tomado de 30 a 40 años.



PREMIOS Y RECONOCIMIENTOS

PREMIOS Y RECONOCIMIENTOS

ORGANIZACIÓN	PREMIO, RECONOCIMIENTO O CERTIFICACIÓN
CEMEFI Y ALIARSE	Acreedores al Distintivo Empresa Socialmente Responsable (ESR) por 6to año consecutivo.
INFONAVIT	Acreedores al Distintivo Empresa de Diez ininterrumpidamente desde 2013.
ADOPCIÓN DE ESPACIOS PÚBLICOS	Reconocidos en 2012 y 2014 por contribuir modelo de corresponsabilidad.
PACTO MUNDIAL	Afiliados desde octubre de 2014, somos parte de las 619 empresas afiliadas en México con estatus activo, y una de las 66 dentro del estado de Jalisco
IPADE	Reconocidos por la aplicación de Código de Conducta Empresarial.
TINYPULSE	Galardonados como la empresa más feliz del sector en 2015 y 2017.
TINYPULSE	Galardonados como Company Wins en 2019
PACTO MUNDIAL	Women's Empowerment Principles Supporter (Equidad de género)

The background features a complex, low-angle perspective of a modern building's facade, characterized by sharp, intersecting lines and a grid of rectangular panels. A semi-transparent blue rectangle is overlaid on the left side of the image. The text 'ÍNDICE GRI' is centered within this blue area, flanked by two horizontal white lines.

ÍNDICE GRI

INDICADOR	PÁGINA	PRINCIPIOS PACTO MUNDIAL	ODS
CONTENIDOS GENERALES			
PERFIL DE LA ORGANIZACIÓN			
102-1	3		
102-2	7, 8, 60-64		
102-3	6		
102-4	6		
102-5	10-11		
102-6	6-15		
102-7	41-42		ODS 4, ODS 5, ODS 10
102-8	41-42	P.3	ODS 1, ODS 4, ODS 5, ODS 8, ODS 10
102-9	14, 15		ODS1, ODS 10
102-10	14, 15		
102-11	21, 22		
102-12	28-30, 37-39, 55, 58, 67		ODS 3
102-13	55-58		
ESTRATEGIA			
102-14	4, 6, 28-30		
102-15	21, 22		
ÉTICA E INTEGRIDAD			
102-16	9	P.10	
102-17	35-39	P.4, P.5, P.6, P.10	

INDICADOR	PÁGINA	PRINCIPIOS PACTO MUNDIAL	ODS
CONTENIDOS GENERALES			
GOBERNANZA			
102-18	10-12	P.1 -P.6, P.10	ODS 16
102-19	10-12	P.1 -P.6, P.10	ODS 16
102-20	10-12	P.1 -P.6, P.10	ODS 16
102-21	23-26	P.1 -P.6, P.10	ODS 16, ODS 17
102-22	10-12	P.10	ODS 16
102-23	10-12	P.10	ODS 16
102-24	10-12	P.10	ODS 16
102-25	10-12, 35-39	P.10	ODS 5, ODS 16
102-26	10-12	P.10	ODS 16
102-27	10-12	P.10	ODS 16
102-28	10-12	P.10	ODS 16
102-29	21, 22		ODS 16
102-30	21, 22		ODS 16
102-31	21, 22		ODS 16
102-32	23		ODS 16
102-33	36	P.4, P.5, P.6	ODS 16
102-34	36	P.4, P.5, P.6	ODS 16
102-35	43-45	P.6	ODS 1, ODS8, ODS 10
102-36	43-45	P.6	ODS 1, ODS8, ODS 10
102-37	43-45	P.1, P.6	ODS 1, ODS8, ODS 10
102-38	43-45	P.1, P.6	ODS 1, ODS8, ODS 10
102-39	43-45	P.1, P.6	ODS 1, ODS8, ODS 10

INDICADOR	PÁGINA	PRINCIPIOS PACTO MUNDIAL	ODS
CONTENIDOS GENERALES			
PARTICIPACIÓN DE GRUPOS DE INTERÉS			
102-40	25-26	P.3	ODS 17
102-41	N.A.		
102-42	25-26		ODS 17
102-43	23-26		ODS 17
102-44	26		ODS 17
PRÁCTICAS PARA LA ELABORACIÓN DE INFORME			
102-45	32, 33		
102-46	3, 23		
102-47	23, 25, 26		ODS 17
102-48	3		
102-49	3, 23		
102-50	3		
102-51	3		
102-52	3		
102-53	3		
102-54	3		
102-55	68		
CONTENIDOS ESPECÍFICOS			
DESEMPEÑO ECONÓMICO			
201-1	32-33		ODS 1, ODS 8

INDICADOR	PÁGINA	PRINCIPIOS PACTO MUNDIAL	ODS
ESTÁNDARES SOCIALES			
ANTICORRUPCIÓN			
205-2	35, 36	P.10	
EMPLEO			
401-1	41	P.1	
SEGURIDAD Y SALUD LABORAL			
403-2	46-52	P.1	ODS 3
NO DISCRIMINACIÓN			
406-1	36-39	P.1, P.2	ODS 5
TRABAJO INFANTIL			
408-1	37	P.1, P.2, P.5	ODS 1, ODS 3
TRABAJO FORZOSO			
409-1	38	P.1, P.2, P.4	ODS 3
EVALUACIÓN DE DERECHOS HUMANOS			
412-1	36-39	P.1, P.2, P.4, P.5	ODS 5
ESTÁNDARES AMBIENTALES			
PRODUCTOS Y SERVICIOS			
	60-65	P.7 - P.9	ODS 6, ODS 7, ODS 9, ODS12, ODS 13, ODS 14, ODS 15

